

CLIP STUDIO PAINT

THE STANDARD FOR ILLUSTRATIONS, COMICS AND ANIMATIONS

INSTALLATION GUIDE



이번에 당사 제품을 구입 해 주셔서 감사합니다. 이 책은 CLIP STUDIO PAINT 의 인스톨 방법 및 인스톨 후 라이선스 등록에 대해 설명하고 있습니다. 인스톨 작업시에는 반드시 읽어주시기 바랍니다.



본서 (데이터인 경우도 포함) 는 2019 년 7 월 현재의 제품 프로그램을 기초로 집필 · 편집되고 있으며 실제 제품 프로그램의 사양과 다른 경우가 있습니다.

인스톨을 하기 전에

인스톨을 하기 전에 인스톨하는 환경에 대해서 확인해주세요.

CLIP STUDIO PAINT 를 처음 인스톨하는 경우

사용하시는 환경에서 처음으로 CLIP STUDIO PAINT 를 인스톨 하시는 경우 다음 순서대로 인스톨 하시기 바랍니다.

제품판을 사용하시는 경우

- ① 『애플리케이션의 인스톨』
- ② 『처음 기동할 경우에 대해서』 → 『애플리케이션의 라이선스 등록』
- ③ 『추가 소재의 다운로드』

체험판을 사용하시는 경우

- ① 『애플리케이션의 인스톨』
- ② 『처음 기동할 경우에 대해서』 → 『애플리케이션의 시험 등록』
- ③ 『추가 소재의 다운로드』

이미 CLIP STUDIO PAINT 가 인스톨되어 있는 경우

CLIP STUDIO PAINT 의 체험판에서 제품판으로 라이선스를 변경하거나 DEBUT 에서 PRO/EX, PRO 에서 EX 로 업그레이드하는 경우에는 다음 순서에 따라서 라이선스를 등록해주세요.

- ① 『라이선스를 변경하는 경우』

애플리케이션의 인스톨

CLIP STUDIO PAINT 의 인스톨에 대해서 설명합니다 .



- 애플리케이션의 인스톨은 반드시 " 시스템 관리자 " 의 권한으로 컴퓨터에 로그인 한 다음 해 주세요 .
- 인스톨 하기전에 모든 애플리케이션을 종료해 주세요 .

● Windows 를 사용하시는 고객님의 : 『Windows 를 사용하시는 경우』 (⇒ P. 2) 로 진행해주세요 .

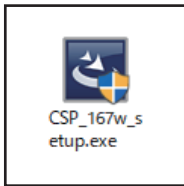
● macOS 를 사용하시는 고객님의 : 『macOS 를 사용하시는 경우』 (⇒ P. 6) 로 진행해주세요 .

Windows 를 사용하시는 경우

Windows 를 사용하시는 경우의 인스톨 방법에 대해 설명합니다 .

1. 셋업 프로그램을 기동하기

[CSP_1XXw_setup.exe] 를 더블 클릭합니다 .



2. [사용허가계약] 화면을 표시하기

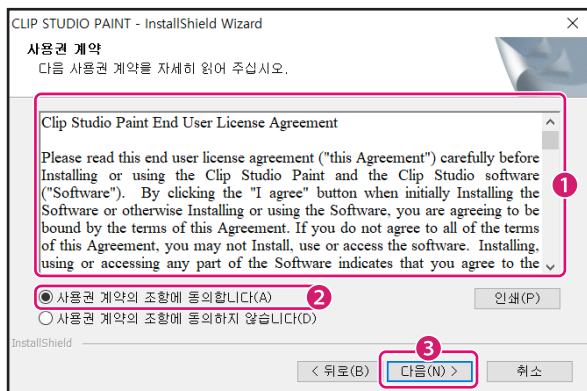
[환영합니다] 화면이 표시되면 [다음] 을 클릭합니다 . [사용허가계약] 화면이 표시됩니다 .



[CLIP STUDIO PAINT 제품 사용허가계약서] 에 동의하지 않는 경우에는 CLIP STUDIO PAINT 를 사용할 수 없으므로 주의하시기 바랍니다 .

3. 제품 사용 허락 계약서를 확인하기

[CLIP STUDIO PAINT 제품 사용허가계약서] 를 확인합니다.



① [CLIP STUDIO PAINT 제품 사용허가계약서] 의 내용을 확인해주세요.

② [사용자계약의 모든 조항에 동의합니다] 를 선택합니다.

③ [다음] 을 클릭합니다.

4. 인스톨 할 위치를 선택하기

인스톨 할 위치를 확인합니다.



① CLIP STUDIO PAINT 를 인스톨 할 폴더를 확인합니다.

② [다음] 을 클릭합니다.

5. 언어를 선택하기

인스톨하는 언어를 선택합니다.



① 제품판을 사용하시는 경우는 가지고 계신 시리얼 넘버에 대응하는 언어를 선택합니다. 체험판을 사용하시는 경우 설치하고자 하는 언어를 선택합니다.

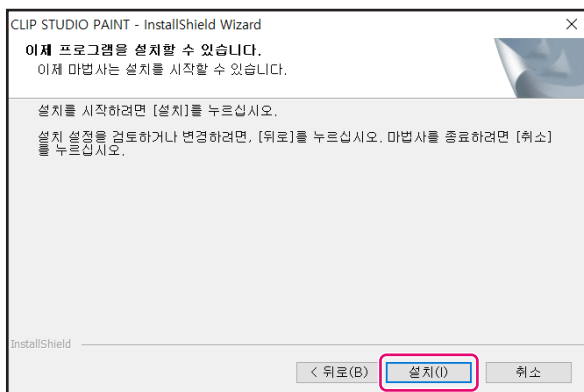
② [다음] 을 클릭합니다.



제품판을 사용하시는 경우는 가지고 계신 시리얼 넘버에 대응하는 언어를 선택해주세요. 다른 언어를 선택한 경우 CLIP STUDIO PAINT 를 기동할 수 없습니다.
언어를 다시 선택하는 경우는 CLIP STUDIO PAINT 를 재인스톨 해 주세요.

6. 인스톨을 시작하기

[인스톨 준비 완료] 화면이 표시되면 [인스톨] 을 클릭합니다. 인스톨이 시작됩니다.



7. 인스톨이 완료

인스톨 완료 화면이 표시되면 [종료] 를 클릭합니다 . 이제 CLIP STUDIO PAINT 의 인스톨이 완료되었습니다 .



!중요

애플리케이션의 인스톨이 완료된 시점에서는 CLIP STUDIO PAINT 는 사용할 수 없습니다 . 계속해서 CLIP STUDIO PAINT 를 사용하기 위해서는 라이선스 등록 및 소재의 인스톨작업이 필요합니다 『 처음 기동할 경우에 대해서 』 (⇒ P. 8) 로 진행해주세요 .

macOS 를 사용하시는 경우

macOS 를 사용하시는 경우의 인스톨 방법에 대해서 설명합니다.

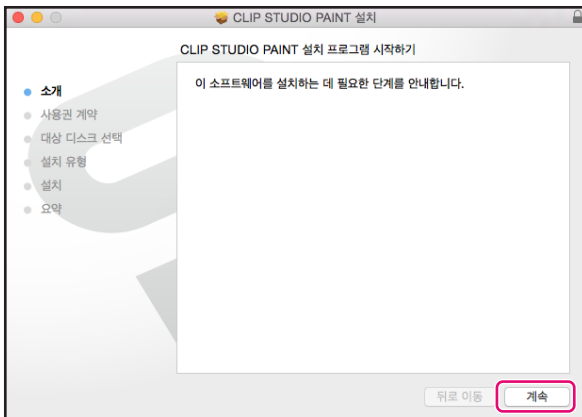
1. 인스톨 화면을 시작하기

다운로드한 [CSP_1XXm_app.pkg] 를 더블 클릭합니다.



2. [사용허가계약] 화면을 표시하기

셋업 프로그램이 기동되면 [계속] 을 클릭합니다. [사용허가계약] 화면이 표시됩니다.

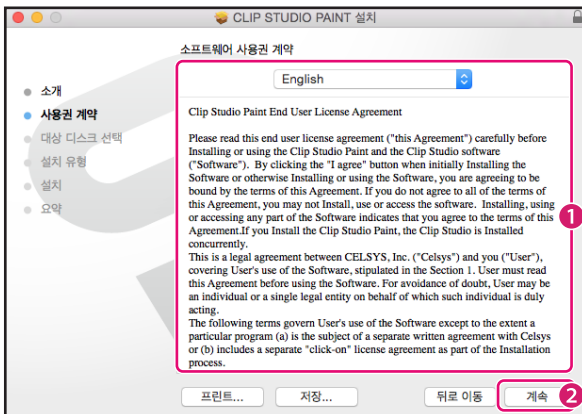


!중요

[CLIP STUDIO PAINT 제품 사용허가계약서] 에 동의하지 않는 경우에는 CLIP STUDIO PAINT 를 사용할 수 없으므로 주의하시기 바랍니다.

3. 제품 사용 허락 계약서를 확인하기

[CLIP STUDIO PAINT 제품 사용허가계약서] 를 확인합니다.

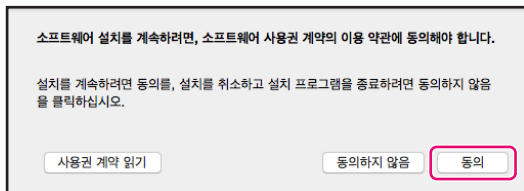


① [CLIP STUDIO PAINT 제품 사용허가계약서] 의 내용을 확인해주세요.

② [계속] 을 클릭합니다.

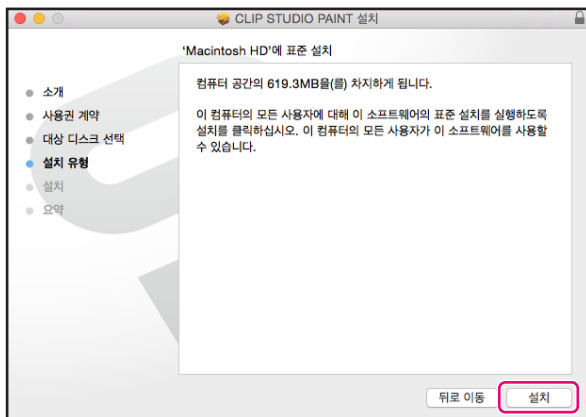
4. 제품 사용허가계약서에 동의하기

[동의합니다] 를 클릭합니다 .



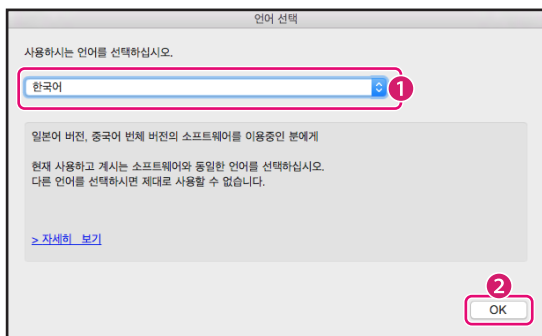
5. 인스톨을 시작하기

[인스톨 유형] 화면이 표시되면 [인스톨] 을 클릭 합니다 . 인스톨이 시작됩니다 .



6. 언어를 선택하기

인스톨하는 언어를 선택합니다 .



① 제품판을 사용하시는 경우는 가지고 계신 시리얼 넘버에 대응하는 언어를 선택합니다 . 체험판을 사용하시는 경우는 인스톨하고자 하는 언어를 선택합니다 .

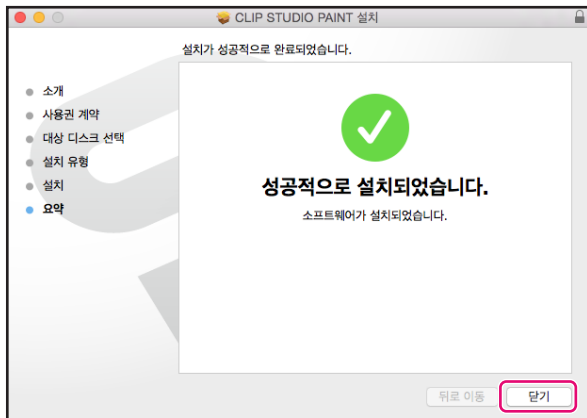
② [OK] 를 클릭합니다 .

!중요

제품판을 사용하시는 경우는 가지고 계신 시리얼 넘버에 대응하는 언어를 선택해주세요 . 다른 언어를 선택한 경우 CLIP STUDIO PAINT 를 기동할 수 없습니다 .
언어를 다시 선택하는 경우는 CLIP STUDIO PAINT 를 재인스톨 해 주세요 .

7. 인스톨이 완료

인스톨 완료 화면이 표시되면 [닫기] 를 클릭합니다. 이제 CLIP STUDIO PAINT 의 인스톨이 완료되었습니다.



!중요

애플리케이션의 인스톨이 완료된 시점에서는 CLIP STUDIO PAINT 는 사용하지할 수 없습니다. 계속해서 CLIP STUDIO PAINT 를 사용하시기 위해서는 라이선스 등록 및 소재의 인스톨작업이 필요합니다. 『 처음 기동할 경우에 대해서』 (⇒ P. 8) 로 진행해주세요.

처음 기동할 경우에 대해서

CLIP STUDIO PAINT 를 처음 시작할 경우에는 라이선스 등록이 필요합니다. 라이선스 등록을 하면 CLIP STUDIO PAINT 의 모든 기능을 사용할 수 있습니다.

여기에서는 Windows 의 화면에서 설명합니다만 macOS 를 사용하시는 경우에도 동일하게 조작할 수 있습니다.

- 제품판을 사용하시는 경우는 『애플리케이션의 라이선스 등록』 (⇒ P. 8) 로 진행해주세요.
- 체험판을 사용하시는 경우는 『애플리케이션의 시험 등록』 (⇒ P. 14) 로 진행해주세요.

애플리케이션의 라이선스 등록

CLIP STUDIO PAINT 를 처음 시작할 때 시리얼 넘버의 입력과 인터넷을 통한 라이선스 등록이 필요합니다.

!중요

- 라이선스를 등록함으로써 고객님의 식별할 수 있는 개인 정보가 수집, 송신, 사용되는 일은 일체 없습니다.
- 라이선스 등록을 할 수 없는 경우는 기능이 제한된 체험판으로 시작합니다.

시리얼 넘버에 대해서

시리얼 넘버는 인스톨 할 때 필요합니다.

- 시리얼 넘버는 고객님의 CLIP STUDIO PAINT 를 사용하는데 있어서 중요한 정보이므로 소중히 보관해주시기 바랍니다.
- 시리얼 넘버를 분실한 경우 재발행은 하지 않습니다.
- 시리얼 넘버를 제삼자에게 알려주거나 불특정 다수가 볼 수 있는 상태로 공개하는 등의 행위는 금지합니다.
- 시리얼 넘버는 모두 반각영숫자 (대문자) 입니다.

라이센스를 등록하기

시리얼 넘버를 준비하고 CLIP STUDIO 에서 라이선스 등록을 실시합니다.

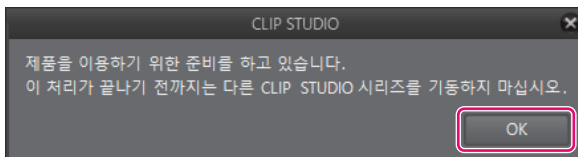
1. CLIP STUDIO 를 기동하기

CLIP STUDIO 의 애플리케이션 아이콘을 더블 클릭합니다.



2. 준비를 시작하기

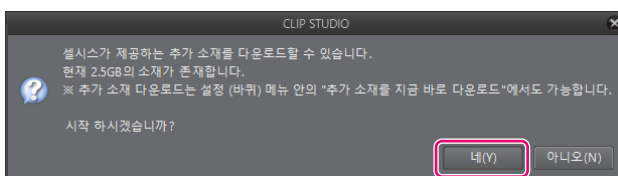
확인 메시지가 표시되면 [OK] 를 클릭하고 잠시 기다립니다.



3. 소재를 다운로드하기

"셀시스가 제공하는 추가 소재를 다운로드할 수 있습니다." 라는 메시지가 표시됩니다.

- [예] 를 클릭하면 추가 소재의 다운로드가 시작됩니다. 추가 소재의 다운로드는, CLIP STUDIO 를 닫으면 중단됩니다. 다음에 시작되었을 때에 계속해서 다운로드가 진행됩니다.
- [아니요] 를 클릭하여도 나중에 추가 소재를 다운로드할 수 있습니다. 다운로드 방법에 관해서는 다음의 " 추가 소재의 다운로드 " 를 참조하십시오.



- 처음에 클라우드에서 다운로드하는 소재가 많을 경우 대용량 통신이 발생하기 때문에 시간이 걸릴 수 있습니다. 또한 사용의 네트워크 환경에 따라서는 통신료가 추가되는 경우나 통신 제한이 걸리는 경우가 있습니다.
- 추가 소재의 다운로드 중에는 CLIP STUDIO PAINT 의 동작에 영향을 받을 가능성이 있습니다. 실행 중에는 CLIP STUDIO PAINT 의 조작을 삼가하실 것을 추천합니다.



250KB 이상의 소재는 기동 시에 섬네일만 다운로드 됩니다. CLIP STUDIO PAINT 에서 소재를 사용하실 때, 소재의 다운로드를 합니다. 이러한 소재를 한꺼번에 다운로드하려면, 『추가 소재의 다운로드』(⇒ P.21) 를 참조하십시오.

4. CLIP STUDIO PAINT 를 기동하기

CLIP STUDIO 가 기동되면 [PAINT] 를 클릭합니다.



5. 시리얼 넘버를 입력하기

시리얼 넘버의 입력화면이 표시됩니다.



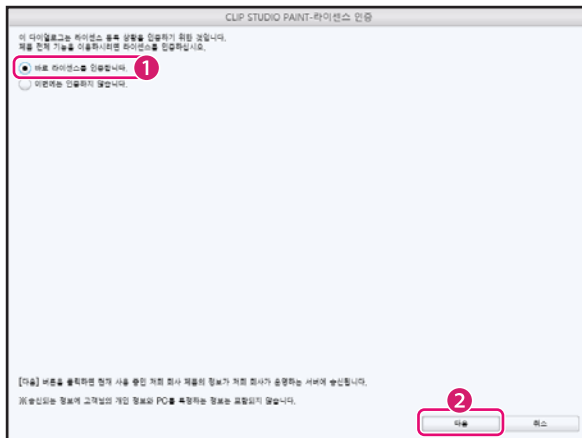
① 제품의 시리얼 넘버를 입력합니다.

② [라이선스 등록] 을 클릭합니다.



[체험판 사용] 을 클릭하면 기능이 제한된 체험판으로 기동합니다.

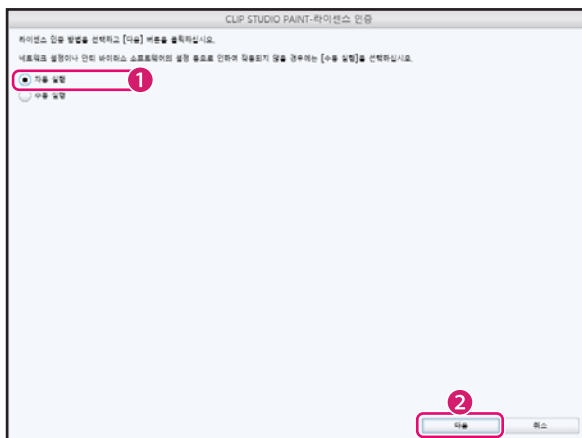
6. 라이선스를 등록하기 위해서 라이선스 인증을 진행하기



① [바로 라이선스를 인증합니다.] 를 선택합니다.

② [다음] 을 클릭합니다.

7. 라이선스 등록 방법을 선택하기



① [[자동 실행]] 을 선택합니다.

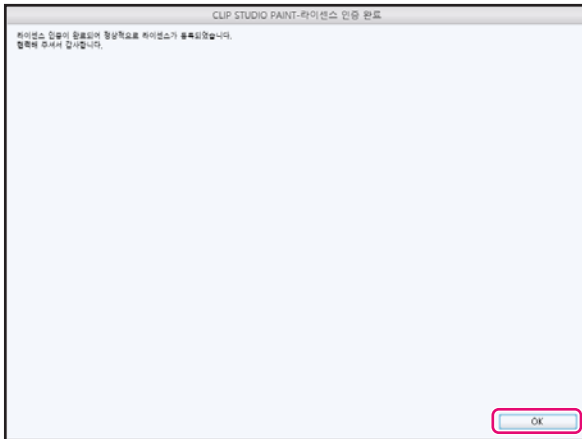
② [다음] 을 클릭합니다.



[수동 실행]을 선택했을 때의 순서는『라이선스 인증에 실패한 경우』(⇒ P. 12)의 2 단계 이후를 참조하세요.

8. 라이선스 등록 완료

[OK] 를 누르면 CLIP STUDIO PAINT 가 기동됩니다. 이제 CLIP STUDIO PAINT 라이선스 등록이 완료되었습니다.



!중요

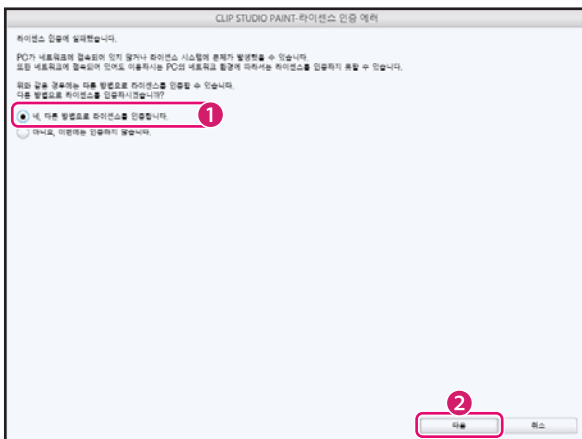
- 라이선스 인증 서버가 혼잡한 경우 "현재 네트워크가 혼잡하기 때문에 후일 다시 라이선스를 인증합니다." 라는 내용의 화면이 표시되는 경우가 있습니다. 이 화면이 표시되면 다음 애플리케이션을 시작할 때 다시 라이선스 등록이 필요합니다.
- 라이선스 인증에 실패했을 경우는 『라이선스 인증에 실패한 경우』 (⇒ P. 12) 를 참조하시기 바랍니다.

라이선스 인증에 실패한 경우

라이선스 인증이 실패한 경우 Web 브라우저나 휴대 전화에서 라이선스 인증을 할 수 있습니다.

1. 라이선스 인증 화면을 기동하기

라이선스 인증에 실패하면 [CLIP STUDIO PAINT- 라이선스 인증 예러] 화면이 표시됩니다.

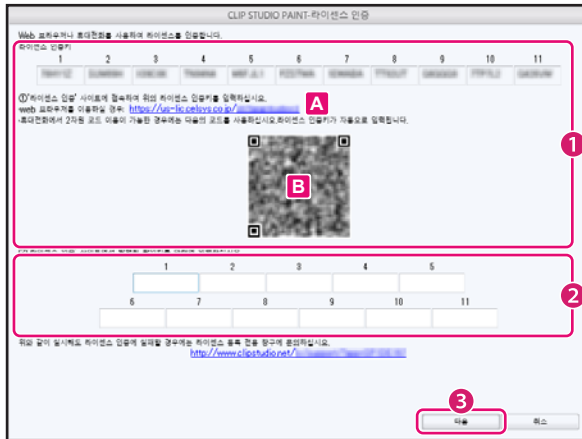


① [네, 다른 방법으로 라이선스를 인증합니다.] 를 선택합니다.

② [다음] 을 클릭하면 [CLIP STUDIO PAINT- 라이선스 인증] 화면이 표시됩니다.

2. 라이선스 인증을 진행하기

Web 브라우저 또는 휴대 전화에서 사이트에 접속하여 확인 키를 발행하고 라이선스 인증을 진행합니다.



① Web 브라우저 또는 휴대 전화에서 확인 키를 발급합니다.

- Web 브라우저의 경우는 [A] 의 링크를 클릭하고 표시된 화면에 따라 확인 키를 발행합니다.
- 2 차원 코드에 대응하고 있는 휴대 전화의 경우 [B] 의 2 차원 코드를 읽어 들이면 라이선스 인증 키가 자동으로 입력됩니다. 표시된 화면에 따라 확인 키를 발급합니다.

② 발행 된 확인 키를 입력합니다.

③ [다음] 을 클릭합니다.



2 차원 코드를 읽어 들이는 방법은 휴대 전화의 설명서 등을 참조하시기 바랍니다. 또한 휴대 전화의 경우 2 차원 코드 "QR 코드" 또는 "바코드" 로 표기되어 있는 경우가 있습니다.

3. 라이선스 인증을 완료하기

[OK] 를 누르면 CLIP STUDIO PAINT 가 기동됩니다. 이제 CLIP STUDIO PAINT 의 라이선스 인증이 완료되었습니다.



애플리케이션의 시험 등록

체험판을 사용하시는 고객님의 경우 경우 애플리케이션의 시험 등록을 하시면 모든 기능을 30 일간 이용 가능합니다.

!중요

- 체험판을 사용하시는 고객님의 경우는 CLIP STUDIO PAINT 를 처음 시작할 때 인터넷을 통한 체험판의 시험 등록 상황의 확인이 필요합니다. 체험판을 사용하실 때는 항상 인터넷에 접속할 수 있는 환경에서 사용하시는 것을 추천합니다.
- 체험판의 시험 등록을 할 때는 CLIP STUDIO 계정이 필요합니다. CLIP STUDIO 계정은 CLIP STUDIO PAINT 를 시작할 때 표시되는 [라이선스 인증] 다이얼로그에서 무료로 등록할 수 있습니다. 자세한 것은 [라이선스 인증] 다이얼로그의 설명을 참조해주세요.
- 체험판의 시험 등록에서 입력한 메일 주소와 비밀번호 이외의 개인 정보가 수집, 송신, 사용되는 일은 일체 없습니다.

시험 등록하기

CLIP STUDIO 에서 CLIP STUDIO PAINT 를 실행하고 시험 등록을 실시합니다.

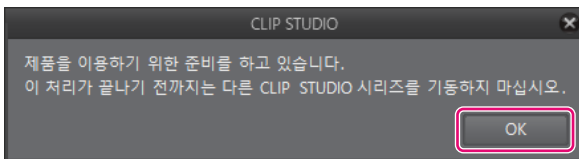
1. CLIP STUDIO 를 기동하기

CLIP STUDIO 의 애플리케이션 아이콘을 더블 클릭합니다.



2. 준비를 시작하기

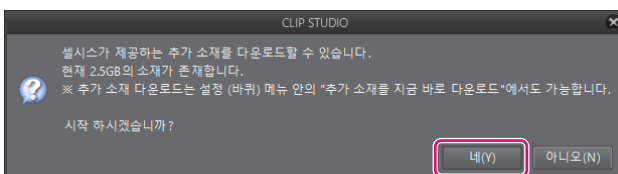
확인 메시지가 표시되면 [예] 를 클릭하고 잠시 기다립니다.



3. 소재를 다운로드하기

"셀시스가 제공하는 추가 소재를 다운로드할 수 있습니다." 라는 메시지가 표시됩니다.

- [예] 를 클릭하면 추가 소재의 다운로드가 시작됩니다. 추가 소재의 다운로드는, CLIP STUDIO 를 닫으면 중단됩니다. 다음에 시작되었을 때에 계속해서 다운로드가 진행됩니다.
- [아니요] 를 클릭하여도 나중에 추가 소재를 다운로드할 수 있습니다. 다운로드 방법에 관해서는 다음의 『추가 소재의 다운로드』 (⇒ P.21) 를 참조하십시오.



!중요

- 처음에 클라우드에서 다운로드하는 소재가 많을 경우 대용량 통신이 발생하기 때문에 시간이 걸릴 수 있습니다. 또한 사용의 네트워크 환경에 따라서는 통신료가 추가되는 경우나 통신 제한이 걸리는 경우가 있습니다.
- 추가 소재의 다운로드 중에는 CLIP STUDIO PAINT의 동작에 영향을 받을 가능성이 있습니다. 실행 중에는 CLIP STUDIO PAINT의 조작을 삼가하십시오.

메모

250KB 이상의 소재는 기동 시에 섬네일만 다운로드 됩니다. CLIP STUDIO PAINT에서 소재를 사용하실 때, 소재의 다운로드를 합니다. 이러한 소재를 한꺼번에 다운로드하려면, 『추가 소재의 다운로드』(⇒ P.21)를 참조하십시오.

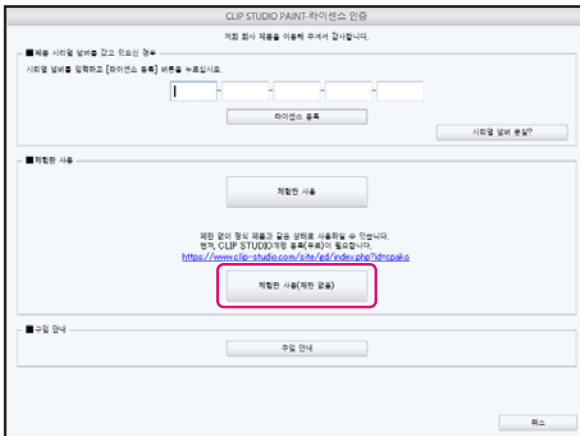
4. CLIP STUDIO PAINT를 기동하기

CLIP STUDIO가 기동되면 [PAINT]를 클릭합니다.



5. 체험판으로 기동하기

[체험판 사용 (제한 없음)]을 클릭합니다.



메모

- [체험판 사용]을 클릭하면 기능이 제한된 체험판으로 기동합니다.
- 사용하시는 환경에 따라서는 OS에서 프로그램의 실행을 확인하는 메시지가 표시되는 경우가 있습니다. 이 경우는 [허가]를 클릭하면 계속 체험판의 시험 등록을 할 수 있습니다.
- 이 화면에서 CLIP STUDIO 계정의 등록을 할 수 있습니다. [체험판 사용 (제한 없음)] 위에 있는 링크를 클릭하면 WEB 브라우저가 실행되면서 CLIP STUDIO 계정의 등록 화면이 표시됩니다.

6. 체험판의 시험 등록을 하기

- ① [바로 체험판 사용 등록을 합니다.] 를 선택합니다 .
- ② CLIP STUDIO 계정의 [등록 메일 주소]-[비밀번호] 를 입력합니다 .
- ③ [다음] 을 클릭합니다 .

7. 체험판의 시험 등록 완료

[OK] 를 누르면 CLIP STUDIO PAINT 가 기동됩니다 . 이제 CLIP STUDIO PAINT 체험판의 시험 등록이 완료되었습니다 .

!중요

등록 서버가 혼잡한 경우 " 현재 네트워크가 혼잡하기 때문에 후일 다시 라이선스를 인증합니다 ." 라는 내용의 화면이 표시되는 일이 있습니다 . 이 화면이 표시된 경우는 다음의 애플리케이션을 시작할 때 다시 체험판의 시험 등록이 필요합니다 .

8. 시험하는 제품을 선택하기

체험판에서는 CLIP STUDIO PAINT 를 시작할 때마다 시험하고 싶은 제품을 선택하는 화면이 표시됩니다. 선택 화면이 표시되면 PRO 또는 EX 중 하나를 선택합니다.



기능 제한판으로 시작하기

기능이 제한된 체험판으로서 사용하시는 경우는 아래의 순서대로 CLIP STUDIO PAINT 를 시작합니다.

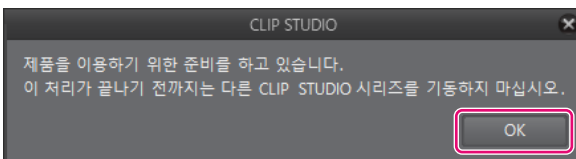
1. CLIP STUDIO 를 기동하기

CLIP STUDIO 의 애플리케이션 아이콘을 더블 클릭합니다.



2. 준비를 시작하기

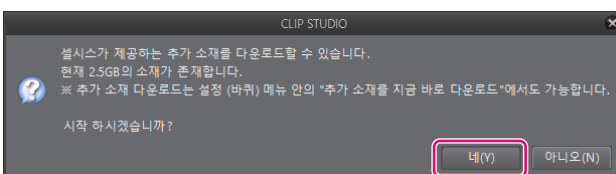
확인 메시지가 표시되면 [OK] 를 클릭하고 잠시 기다립니다.



3. 소재를 다운로드하기

"셀시스가 제공하는 추가 소재를 다운로드할 수 있습니다." 라는 메시지가 표시됩니다.

- [예] 를 클릭하면 추가 소재의 다운로드가 시작됩니다. 추가 소재의 다운로드는, CLIP STUDIO 를 닫으면 중단됩니다. 다음에 시작되었을 때에 계속해서 다운로드가 진행됩니다.
- [아니요] 를 클릭하여도 나중에 추가 소재를 다운로드할 수 있습니다. 다운로드 방법에 관해서는 『추가 소재의 다운로드』(⇒ P.21) 를 참조하십시오.



!중요

- 처음에 클라우드에서 다운로드하는 소재가 많을 경우 대용량 통신이 발생하기 때문에 시간이 걸릴 수 있습니다. 또한 사용의 네트워크 환경에 따라서는 통신료가 추가되는 경우나 통신 제한이 걸리는 경우가 있습니다.
- 추가 소재의 다운로드 중에는 CLIP STUDIO PAINT의 동작에 영향을 받을 가능성이 있습니다. 실행 중에는 CLIP STUDIO PAINT의 조작을 삼가하실 것을 추천합니다.

메모

250KB 이상의 소재는 기동 시에 섬네일만 다운로드 됩니다. CLIP STUDIO PAINT에서 소재를 사용하실 때, 소재의 다운로드를 합니다. 이러한 소재를 한꺼번에 다운로드하려면, 『추가 소재의 다운로드』(⇒ P.21)를 참조하십시오.

4. CLIP STUDIO PAINT를 기동하기

CLIP STUDIO가 기동되면 [PAINT]를 클릭합니다.

**메모**

CLIP STUDIO PAINT 기동시 셀시스에서 공지화면이 표시되는 경우가 있습니다.

5. 기능이 제한된 체험판에서 CLIP STUDIO PAINT를 시작하기

[체험판을 사용]를 클릭합니다. 확인메시지가 표시되면 [기동]를 클릭합니다.



6. 시험하는 제품을 선택하기

체험판에서는 CLIP STUDIO PAINT 를 시작할 때마다 시험하고 싶은 제품을 선택하는 화면이 표시됩니다. 선택 화면이 표시되면 PRO 또는 EX 중 하나를 선택합니다.



셀시스부터의 안내를 확인

CLIP STUDIO PAINT 를 시작하기전에 셀시스로부터 공지를 확인하기위해 네트워크에 연결을 확인하는 화면이 표시됩니다. [예] 를 클릭하면 브라우저가 시작하고 업데이트 정보나 유용한 소식등이 표시됩니다.

2 번째 이후의 시작시에는 아래와 같이 작동합니다.

- 처음 시작할 때 [네] 를 선택한 경우, 셀시스의 공지를 확인하기 때문에 자동적으로 네트워크에 연결됩니다.
- 처음 시작할 때 [아니오] 를 선택한 경우 셀시스의 공지를 확인하지 않고 CLIP STUDIO PAINT 가 기동합니다. 또한 [아니오] 를 선택한 경우에도 처음 실행한 후 15 일후에 셀시스에서의 공지표시를 확인하는 메시지가 표시됩니다.

또한 셀시스에서의 공지를 확인하는 것으로 고객님의 식별할 수 있는 개인정보가 수집, 전송, 사용되는 일은 일체 없습니다.

수동 라이선스 인증

라이선스 인증이 진행되는 시기에 네트워크에 연결할 수 없는 경우 라이선스 인증 오류가 표시됩니다. [도움말] 메뉴 (macOS 판에서는 [CLIP STUDIO PAINT] 메뉴) → [라이선스 인증] 를 선택하면 나머지 일수에 관계 없이 사전에 수동으로 라이선스 인증을 실시할 수 있습니다. 또한 다음 라이선스 인증은 라이선스 인증을 진행한 날로부터 계산한 일정기간이 됩니다.

라이센스를 변경하는 경우

다음과 같은 경우는 CLIP STUDIO PAINT 상에서 라이선스 등록을 실시하면 기존의 CLIP STUDIO PAINT의 설정을 이어받아 새로운 라이선스로 이용하실 수 있습니다.

- 체험판에서 제품판으로 라이선스를 변경하는 경우
- PRO 에서 Ex 로 업그레이드하는 경우
- DEBUT 에서 PRO/EX 로 업그레이드하는 경우



사용하시는 CLIP STUDIO PAINT의 버전을 확인해주세요. "CLIP STUDIO.NET"에서 새로운 버전이 공개되어 있는 경우는 최신 버전으로 업데이트 해 주시기 바랍니다.

CLIP STUDIO PAINT 에서 라이선스 등록하기

CLIP STUDIO PAINT의 [도움말] 메뉴 (macOS 판에서는 [CLIP STUDIO PAINT] 메뉴) → [라이선스 등록]을 선택하면 라이선스 등록을 실시할 수 있습니다.



라이선스 등록에 대해서는『처음 기동할 경우에 대해서』(⇒ P. 8)의 시리얼 넘버를 입력하는 단계 이후를 참조해주세요.

"라이선스 등록 오류"나 "라이선스 유효기간 종료" 메시지가 표시되는 경우

사용기한이 있는 제품의 라이선스 등록상황을 확인할 수 없는 경우나 사용기간이 종료된 경우 "라이선스 등록 오류"나 "라이선스 유효 기간 종료" 등의 메시지가 표시됩니다. 메시지화면에서 [OK]를 클릭하여 표시되는 메시지의 안내를 참조하여 주세요.

추가 소재의 다운로드

추가 소재를 CLIP STUDIO PAINT에 다운로드하는 방법에 대해서 설명합니다.

CLIP STUDIO에 대해서

CLIP STUDIO PAINT를 인스톨하면 "CLIP STUDIO"가 설치됩니다. CLIP STUDIO는 CLIP STUDIO PAINT를 편리하게 사용하기 위한 애플리케이션입니다. CLIP STUDIO PAINT의 소재 관리는 CLIP STUDIO에서 진행됩니다.



추가 소재의 다운로드

CLIP STUDIO 를 처음 기동할 경우 "셀시스가 제공하는 추가 소재를 다운로드할 수 있습니다." 에서 [아니요] 를 클릭한 경우, CLIP STUDIO 의 메뉴에서 추가 소재를 한꺼번에 다운로드할 수 있습니다.

또한, 이 방법을 사용하면, 파일 사이즈가 크기 때문에 섬네일만 표시되어있는 소재도 한꺼번에 다운로드할 수 있습니다.

!중요

- 처음에 클라우드에서 다운로드하는 소재가 많을 경우 대용량 통신이 발생하기 때문에 시간이 걸릴 수 있습니다. 또한 사용의 네트워크 환경에 따라서는 통신료가 추가되는 경우나 통신 제한이 걸리는 경우가 있습니다.
- 추가 소재의 다운로드 중에는 CLIP STUDIO PAINT 의 동작에 영향을 받을 가능성이 있습니다. 실행 중에는 CLIP STUDIO PAINT 의 조작을 삼가하실 것을 추천합니다.

1. CLIP STUDIO 를 기동하기

CLIP STUDIO 의 애플리케이션 아이콘을 더블 클릭합니다.



메모

CLIP STUDIO PAINT 에서도 CLIP STUDIO 를 시작할 수 있습니다. CLIP STUDIO PAINT 의 [커맨드 바] 의 [CLIP STUDIO 를 열기] 를 클릭하면 CLIP STUDIO 가 시작됩니다.

2. 커맨드를 선택하기

CLIP STUDIO 가 기동되면 소재의 다운로드를 시작합니다.



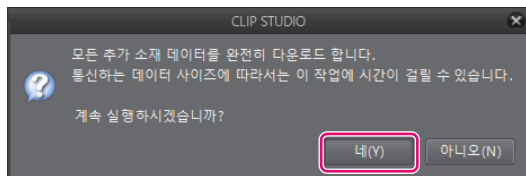
① [설정] 메뉴 (톱니바퀴 아이콘) 을 클릭합니다.



② 메뉴에서 [추가 소재를 지금 바로 다운로드하기] 를 클릭합니다.

3. 다운로드를 시작하기

확인 메시지가 표시되면 [예] 를 클릭합니다 .



소재의 다운로드가 시작됩니다 .



- 다운로드의 진행 상황은 CLIP STUDIO 의 [통신 관리] 를 클릭하면 확인할 수 있습니다 .
- 다운로드를 중지하려면 CLIP STUDIO 를 종료합니다 .
- 다운로드를 중단한 경우는 다시 CLIP STUDIO 를 시작하고 동일한 조작을 해주세요 . 다운로드를 다시 시작할 수 있습니다 .

애플리케이션 언인스톨

애플리케이션의 언인스톨이 필요한 경우는 아래 순서대로 진행하여 주십시오.

CLIP STUDIO PAINT 를 삭제하기

애플리케이션의 언인스톨이 필요한 경우는 아래 순서대로 진행하여 주십시오.

Windows 10 을 사용하시는 경우

Windows 의 [스타트] 버튼 → [설정] → [앱] 또는 [시스템] → [앱 과 기능] → [CLIP STUDIO PAINT 1.X.X] 를 선택하고 [언인스톨] 버튼을 클릭합니다.

Windows 8 을 사용하시는 경우

바 탕 화 면 을 표 시 하 고 화 면 오 른 쪽 상 단 에 마 우 스 커 서 를 맞 춰 주 십 니 다 . [설 정] → [컨 트 롤 패 널] → [프 로 그 램] → [프 로 그 램 및 기 능] → [CLIP STUDIO PAINT 1.X.X] 를 선택하고 [언인스톨] 버튼을 클릭합니다.

Windows 7 을 사용하시는 경우

Windows 의 [스타트] 버튼 → [컨트롤 패널] → [프로그램] → [프로그램과 기능] → [CLIP STUDIO PAINT 1.X.X] 를 선택하고 [언인스톨] 버튼을 클릭합니다.

macOS 를 사용하시는 경우

[애플리케이션] → [CLIP STUDIO 1.5] 폴더에서 다음 폴더나 파일을 삭제합니다.

CLIP STUDIO PAINT 를 삭제하는 경우

- [App] → [CLIP STUDIO PAINT]
- [App] → [Settings] → [PAINT]
- [App] → [Plugin] → [PAINT]

CLIP STUDIO 를 삭제하기

Windows 10 을 사용하시는 경우

Windows 의 [스타트] 버튼 → [설정] → [앱] 또는 [시스템] → [앱 과 기능] → [CLIP STUDIO 1.X.X] 를 선택하고 [언인스톨] 버튼을 클릭합니다.

Windows 8 을 사용하시는 경우

바 탕 화 면 을 표 시 하 고 화 면 오 른 쪽 상 단 에 마 우 스 커 서 를 맞 춰 주 십 니 다 . [설 정] → [컨 트 롤 패 널] → [프 로 그 램] → [프 로 그 램 및 기 능] → [CLIP STUDIO 1.X.X] 를 선택하고 [언인스톨] 버튼을 클릭합니다.

Windows 7 을 사용하시는 경우

Windows 의 [스타트] 버튼 → [컨트롤 패널] → [프로그램] → [프로그램과 기능] → [CLIP STUDIO 1.X.X] 를 선택하고 [언인스톨] 버튼을 클릭합니다.

macOS 를 사용하시는 경우

[애플리케이션] → [CLIP STUDIO 1.5] 폴더에서 다음 폴더나 파일을 삭제합니다.

CLIP STUDIO 를 삭제하는 경우

- [CLIP STUDIO]
- [Settings] → [CLIP STUDIO]

서비스와 서포트안내

제품 사용시 불편을 겪고있는 경우, 최신제품정보 및 서포트정보의 공개외에도 문의창구를 준비하고있습니다.

문의하시기 전에

당사는 고객님의 WEB 페이지등 최신제품정보와 서포트정보등을 제공하고 있습니다. 서포트창구에 문의하시기 전에 확인하여 주세요.

CLIP STUDIO 공식사이트 "CLIP STUDIO.NET"

CLIP STUDIO PAINT 에 관한 다양한 최신정보가 공개되어 있는 홈페이지 입니다. 제품정보, 업데이트의 다운로드 서비스, 매장 정보등이 수시로 업데이트되고 있습니다.

최신업데이트를 다운로드한 다음 인스톨하시면 문제가 해결되는 경우가 있습니다. 또한 제품의 사양등도 여기에서 확인하실 수 있습니다.

CLIP STUDIO.NET

URL : <http://www.clipstudio.net/kr>

CLIP STUDIO TIPS

CLIP STUDIO PAINT 의 사용법뿐만 아니라, 일러스트, 만화, 3D, 애니메이션 등에 대해서, 소프트웨어의 사용법이나 제작 기술을 배우거나 투고할 수 있는 서비스입니다. 투고된 TIPS 에 대해서 코멘트도 투고할 수 있습니다.

URL : <https://tips.clip-studio.com/ko-kr/>

CLIP STUDIO ASK

CLIP STUDIO PAINT 의 사용법 뿐만이 아니라 부담 없이 무엇이든 상담할 수 게시판입니다. 창작에 관련되는 모든 정보 교환의 장으로 이용해주세요. 투고한 내용은 자동 번역되기 때문에 세계의 CLIP STUDIO PAINT 사용자와 정보 교환이 가능합니다.

URL : <https://ask.clip-studio.com/ko-kr/>

CLIP STUDIO PAINT 서포트정보

제품의 발매후 확인된 문제 및 서포트센터에 많이 올라온 질문에 관하여 지원정보를 공개하고 있습니다. 서포트창구에 질문하기전에 확인해주세요

CLIP STUDIO PAINT 서포트정보페이지

URL : <http://www.clipstudio.net/kr/support/>

제품에 관한 문의

당사는 고객님의 위한 온라인 서포트창구를 개설하고 있습니다. 문의사항이 있으시면 아래의 문의창구로 연락주시기 바랍니다.

문의하시기 전에 확인

문의하시기 전에 반드시『문의하시기 전에』(⇒ P. 24)를 참조 후 각 항목을 확인해주세요.

고객님의 사용 환경

고객님의 사용 환경을 준비해 주세요. ※표시의 항목에 대해서는 설정을 변경한 경우 필요합니다.

제품의 버전	【예】CLIP STUDIO PAINT PRO 1.7.4
사용하시는 컴퓨터의 OS 와 버전	[예]Windows 10(64bit)
CLIP STUDIO PAINT 가 인스톨된 폴더 (※)	[예] C:\Program Files\CELSYS\CLIP STUDIO 1.5\CLIP STUDIO PAINT
CLIP STUDIO PAINT 메모리 할당 크기 (※)	[예]1GB
태블릿의 종류와 드라이버의 버전	[예]WACOM XXXXXX 드라이버 버전 : 6.1.5-3

문제점에 대하여

문제점의 발생상황을 확인하시기 바랍니다.

문제가 발생하는 데이터의 특징	어떤 데이터를 사용하여 작업을 하고 있었는지 데이터에 특징이 있으면 알려주십시오.
문제가 발생한 위치와 그 상황	① 문제가 발생할 때 어떤 조작을 하였는가 ② 조작한 결과 어떠한 상태가 되었는가. 다이얼로그가 표시되는 경우 그 내용도 같이 알려주세요. ③ 계속하여 어떤 조작을 하였는가.
문제가 발생하는 빈도	반드시 발생한다 / 자주 발생한다 / 가끔 발생한다 / 두번 다시 발생하지 않았다

문의창구

PC 를 이용할 경우

아래 URL 에 접속하여 WEB 에서 문의하여 주십시오.

URL: https://www2.celsys.co.jp/support/service_kr/service.html



메일수신거부설정이 되어 있으면 답변을 제공받을 수 없는 경우가 있습니다. 메일설정에 주의하시기 바랍니다.

CLIP STUDIO PAINT Installation Guide

© 2019 CELSYS, Inc.



<https://www.clipstudio.net/kr>

2019 년 7 월	제 5 판 발행
2016 년 5 월	초판 발행
발행 · 제작	주식회사 셀시스

※ 낙장 · 파본은 바꿔 드립니다. 번거롭게 해서 죄송합니다만 문의 창구로 연락해 주시기 바랍니다.

※ 본서 (데이터일 경우도 포함) 은 법률로 정해져 있는 경우 또는 권리자의 승낙이 있는 경우를 제외하고는 어떤 방법에서도 복제 · 복사할 수 없습니다.

※ 본서 (데이터일 경우도 포함) 은 2018 년 4 월 현재의 제품 프로그램을 기초로 집필 · 편집되고 있으며 실제 제품 프로그램의 사양과는 다른 경우가 있습니다.

※ CELSYS·CLIP STUDIO PAINT·CLIP STUDIO 는 주식 회사 셀시스의 상표 또는 등록 상표입니다.

※ Microsoft, Windows 는 미국 및 기타 국가에서 Microsoft Corporation 의 등록 상표 또는 상표입니다.

※ Apple, Macintosh 의 명칭은 미국 Apple Inc. 의 미국 및 기타 국가에서 상표 또는 등록 상표입니다.

※ QR 코드는 주식 회사 덴소 웨이브의 등록 상표입니다.

※ 그 밖에 기재되어 있는 회사 이름 또는 제품명은, 각사의 상표 또는 등록 상표입니다.